



# รายงานสถานการณ์ภัยแล้งและภัยพิบัติ ณ วันที่ 10 กรกฎาคม 2558 และผลการปฏิบัติการฝนหลวงประจำวันที่ 9 กรกฎาคม 2558

กลุ่มวิชาการปฏิบัติการฝนหลวง กองปฏิบัติการฝนหลวงกรมฝนหลวงและการบินเกษตร  
royalrainmaking\_academic@hotmail.com

## สถานการณ์ภัยแล้งและภัยพิบัติ

### ๑ การคาดหมายพื้นที่ประสบภัยแล้ง

จังหวัดที่ได้รับผลกระทบภัยแล้งตามรายงานของกรมควบคุมและบรรเทาสาธารณภัย (ปภ.) ตั้งแต่วันที่ 20 ตุลาคม 2557 – ปัจจุบัน มีการประกาศเขตการให้ความช่วยเหลือผู้ประสบภัยพิบัติกรณีฉุกเฉิน (ภัยแล้ง) 40 จังหวัด 264 อำเภอ 1,456 ตำบล 38,102 หมู่บ้าน ขณะนี้คลี่คลายแล้ว 31 จังหวัด ได้แก่ จ.ชลบุรี สุพรรณบุรี สตูล มหาสารคาม กาฬสินธุ์ พังงา จันทบุรี เพชรบุรี กระบี่ สุโขทัย แม่ฮ่องสอน ลำปางแพร่ กำแพงเพชร บุรีรัมย์หนองบัวลำภู นครศรีธรรมราช ตรัง เชียงใหม่ พิจิตร กาญจนบุรี ชัยนาท สกลนคร ประจวบคีรีขันธ์ ปราจีนบุรี ตราด อุตรดิตถ์ สระบุรี ราชบุรี พิษณุโลก อำนาจเจริญ ชัยภูมิ และสุรินทร์

ปัจจุบันยังคงเหลือพื้นที่ที่มีสถานการณ์ภัยแล้ง 7 จังหวัด 28 อำเภอ 173 ตำบล 1,491 หมู่บ้าน (เปรียบเทียบกับทั่วประเทศ 74,965 หมู่บ้าน คิดเป็น 1.99%)

ภาค	รายชื่อจังหวัด(จำนวนอำเภอ) ที่ประกาศภัยแล้ง	จำนวนจังหวัดที่ประกาศภัยแล้ง (จังหวัด(อำเภอ))
เหนือ	ตาก(2), น่าน(4)	2(6)
กลาง	นครสวรรค์(3), ลพบุรี(4)	2(7)
ตะวันออกเฉียงเหนือ	นครราชสีมา(11), ขอนแก่น(1)	2(12)
ตะวันออก	สระแก้ว(3)	1(3)
ใต้	-	-
ที่มา: กรมป้องกันและบรรเทาสาธารณภัย (ปภ.)	รวม จำนวนจังหวัด(อำเภอ) ที่ประกาศภัยแล้ง	7(28)

และพื้นที่ที่ได้รับผลกระทบเนื่องจากภาวะฝนแล้ง ตั้งแต่วันที่ 4 มิถุนายน 2558 – ปัจจุบัน ประกาศเขตการให้ความช่วยเหลือผู้ประสบภัยพิบัติกรณีฉุกเฉิน (ภาวะฝนแล้ง) จำนวน 2 จังหวัด (จ.แพร่ ชลบุรี สุโขทัย) 12 อำเภอ 68 ตำบล 481 หมู่บ้าน

### ๑ พื้นที่ร้องขอฝน(ตั้งแต่วันที่ 1 มิถุนายน 2558 – ปัจจุบัน)

ภาค	รายชื่อจังหวัด(จำนวนอำเภอ) ที่มีผู้ขอรับบริการ	จำนวนผู้ร้องขอฝน (ราย)
เหนือ	กำแพงเพชร(11), เชียงใหม่(4), ตาก(2), น่าน(1), พะเยา(1), พิจิตร(5), พิษณุโลก(9), เพชรบูรณ์(11), แพร่(3), แม่ฮ่องสอน(1), ลำปาง(2), ลำพูน(1), สุโขทัย(9), อุตรดิตถ์(1)	253
กลาง	กาญจนบุรี(2), ชัยนาท(6), นครสวรรค์(11), ปทุมธานี(2), พระนครศรีอยุธยา(3), ลพบุรี(10), สระบุรี(5), สิงห์บุรี(6), สุพรรณบุรี(8), อุทัยธานี(5)	116
ตะวันออกเฉียงเหนือ	กาฬสินธุ์(10), ขอนแก่น(26), ชัยภูมิ(16), นครราชสีมา(10), บุรีรัมย์(23), มหาสารคาม(13), ยโสธร(2), ร้อยเอ็ด(20), เลย(14), ศรีสะเกษ(3), สกลนคร(2), สุรินทร์(6), หนองคาย(1), หนองบัวลำภู(6), อำนาจเจริญ(1), อุตรดิตถ์(1), อุบลราชธานี(9)	137
ตะวันออก	จันทบุรี(2), ฉะเชิงเทรา(5), ชลบุรี(2), นครนายก(1), ปราจีนบุรี(5), ระยอง(1), สระแก้ว(6)	40
ใต้	กระบี่(1), นครศรีธรรมราช(3), พังงา(1), ระนอง(1)	6
รวม	52 จังหวัด 311 อำเภอ	552

### ๑ สถานการณ์ปริมาณน้ำเก็บกักในอ่างเก็บน้ำที่สำคัญ

ชื่ออ่างเก็บน้ำ	ความจุของอ่างที่ รบก. <sup>1</sup> (ล้าน ลบ.ม.)	ปริมาณน้ำในอ่างฯ(%) ที่ระดับน้ำเก็บกัก (รบก.)					หมายเหตุ
		5 ก.ค.	6 ก.ค.	7 ก.ค.	8 ก.ค.	9 ก.ค.	
ภาคเหนือ							
- ภูมิพล(ตาก)	13,462	30	30	30	30	30	ระดับน้ำต่ำกว่า 40%
- สิริกิติ์(อุตรดิตถ์)	9,510	34	34	34	34	34	ระดับน้ำต่ำกว่า 40%
- แม่จัด(เชียงใหม่)	265	23	22	22	22	21	ระดับน้ำต่ำกว่า 30%
- แม่กวาง(เชียงใหม่)	263	12	12	12	12	12	ระดับน้ำต่ำกว่า 20%

<sup>1</sup>รบก. = ระดับน้ำเก็บกัก / ที่มา: กรมชลประทาน

ชื่ออ่างเก็บน้ำ	ความจุของอ่างที่ รณก. <sup>1</sup> (ล้าน ลบ.ม.)	ปริมาณน้ำในอ่างฯ(%)ที่ระดับน้ำเก็บกัก (รณก.)					หมายเหตุ
		5 ก.ค.	6 ก.ค.	7 ก.ค.	8 ก.ค.	9 ก.ค.	
- กิวลม(ลำปาง)	106	31	31	30	30	30	ระดับน้ำต่ำกว่า 40%
- กิวคองมา(ลำปาง)	170	22	22	21	21	20	ระดับน้ำต่ำกว่า 30%
- แควน้อย(พิษณุโลก)	939	12	12	12	11	11	ระดับน้ำต่ำกว่า 20%
<b>ภาคตะวันออกเฉียงเหนือ</b>							
- ห้วยหลวง(อุดรธานี)	135	19	19	19	19	19	ระดับน้ำต่ำกว่า 20%
- น้ำอูน(สกลนคร)	520	35	34	34	34	34	ระดับน้ำต่ำกว่า 40%
- น้ำพุง(สกลนคร)	166	19	19	19	19	20	ระดับน้ำต่ำกว่า 30%
- จุฬารามย์(ชัยภูมิ)	164	26	26	26	26	26	ระดับน้ำต่ำกว่า 30%
- อุบลรัตน์(ขอนแก่น)	2,431	29	29	28	28	28	ระดับน้ำต่ำกว่า 30%
- ลำปาว(กาฬสินธุ์)	1,980	24	24	23	24	24	ระดับน้ำต่ำกว่า 30%
- ลำตะคอง(นครราชสีมา)	314	24	25	25	25	24	ระดับน้ำต่ำกว่า 30%
- ลำพระเพลิง(นครราชสีมา)	110	27	27	27	27	27	ระดับน้ำต่ำกว่า 30%
- มูลบน(นครราชสีมา)	141	38	38	38	37	37	ระดับน้ำต่ำกว่า 40%
- ลำแซะ(นครราชสีมา)	275	37	37	36	35	35	ระดับน้ำต่ำกว่า 40%
- ลำน้ำรอง(บุรีรัมย์)	121	51	51	51	51	51	ระดับน้ำต่ำกว่า 60%
- ลำปลายมาศ(นครราชสีมา)	98	53	53	53	53	53	ระดับน้ำต่ำกว่า 60%
<b>ภาคกลาง</b>							
- ป่าสัก(ลพบุรี)	960	6	5	5	5	5	ระดับน้ำต่ำกว่า 10%
- ทับเสลา(อุทัยธานี)	160	30	29	29	29	29	ระดับน้ำต่ำกว่า 30%
- กระเสียว(สุพรรณบุรี)	240	37	37	37	37	37	ระดับน้ำต่ำกว่า 40%
- ศรีนครินทร์(กาญจนบุรี)	17,745	68	68	68	68	68	-
- วชิราลงกรณ์(กาญจนบุรี)	8,860	43	43	43	44	44	ระดับน้ำต่ำกว่า 50%
<b>ภาคตะวันออก</b>							
- ชุนด่านฯ(นครนายก)	224	6	5	5	5	5	ระดับน้ำต่ำกว่า 10%
- คลองสิียด(ฉะเชิงเทรา)	420	9	9	9	9	9	ระดับน้ำต่ำกว่า 10%
- บางพระ(ชลบุรี)	117	21	21	21	21	20	ระดับน้ำต่ำกว่า 30%
- หนองปลาไหล(ระยอง)	164	44	44	43	43	43	ระดับน้ำต่ำกว่า 50%
- ประแสร์(ระยอง)	248	60	60	60	60	59	ระดับน้ำต่ำกว่า 60%
- พระปรัง(สระแก้ว)	97	25	25	25	25	25	ระดับน้ำต่ำกว่า 30%
- ดอกกราย(ระยอง)	71	43	43	43	43	43	ระดับน้ำต่ำกว่า 50%
- คลองพระพุทธ(จันทบุรี)	70	58	58	58	57	57	ระดับน้ำต่ำกว่า 60%
<b>ภาคใต้</b>							
- แก่งกระจาน(เพชรบุรี)	710	39	39	40	40	41	ระดับน้ำต่ำกว่า 40%
- ปราณบุรี(ประจวบคีรีขันธ์)	347	21	21	22	22	22	ระดับน้ำต่ำกว่า 30%
- รัชชประภา(สุราษฎร์ธานี)	5,639	72	72	72	73	73	-
- บางยาง(ยะลา)	1,454	73	73	72	72	72	-

## การติดตามสภาพอากาศประจำวัน

### ๑ ข้อมูลความชื้นจากการตรวจอากาศชั้นบน (Sounding) ระยะความสูง 5,000 - 10,000 ฟุต

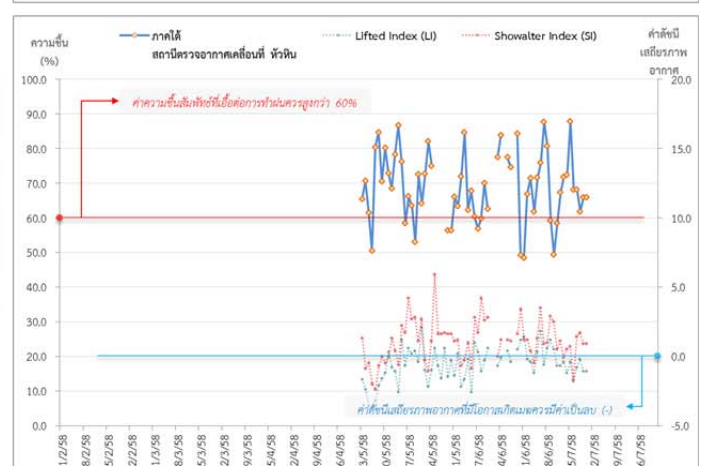
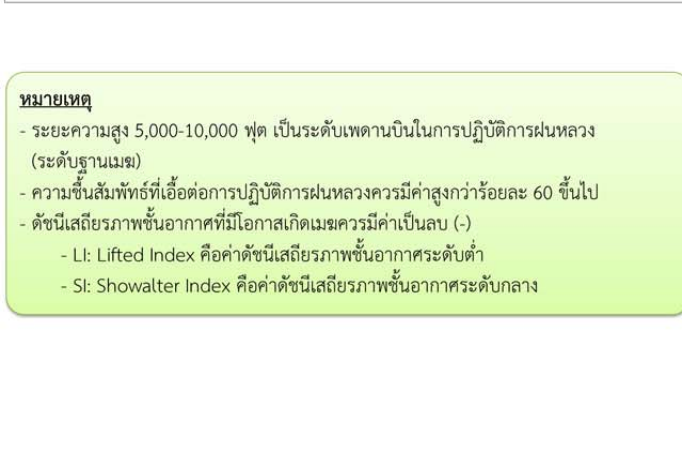
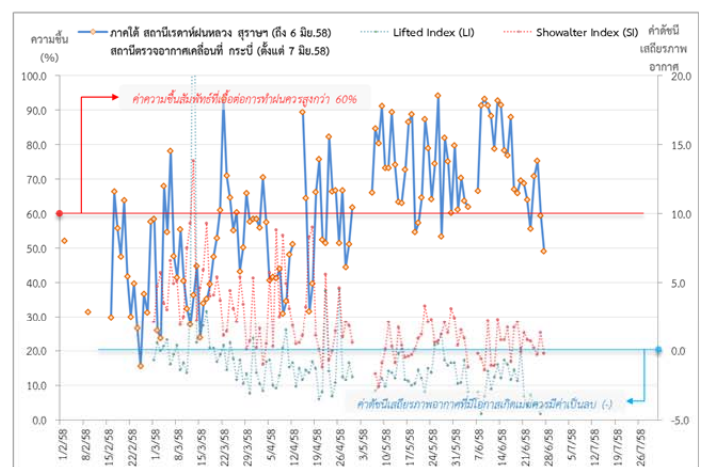
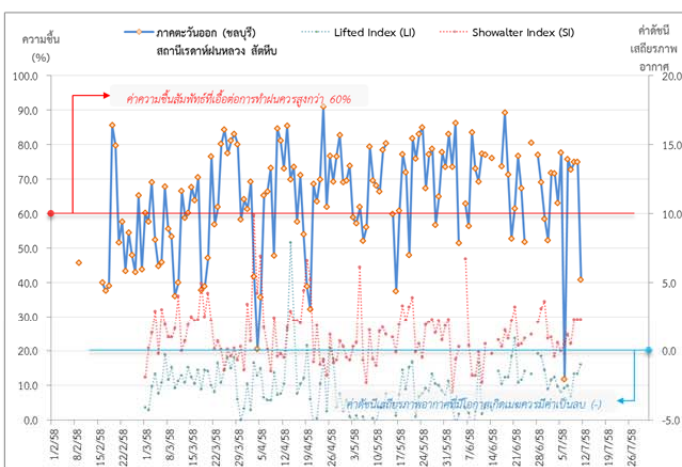
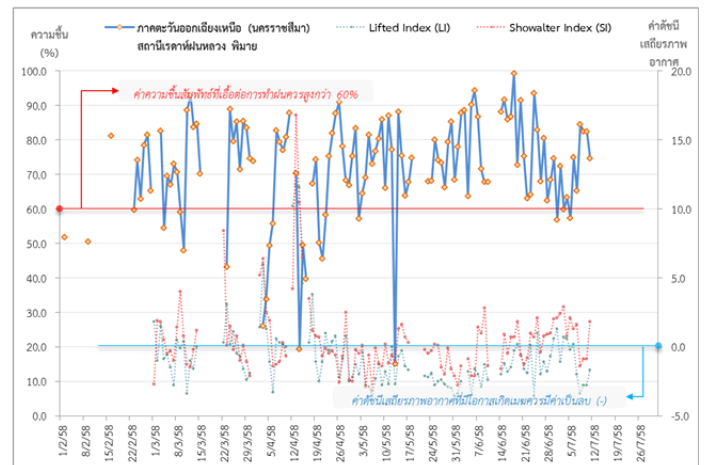
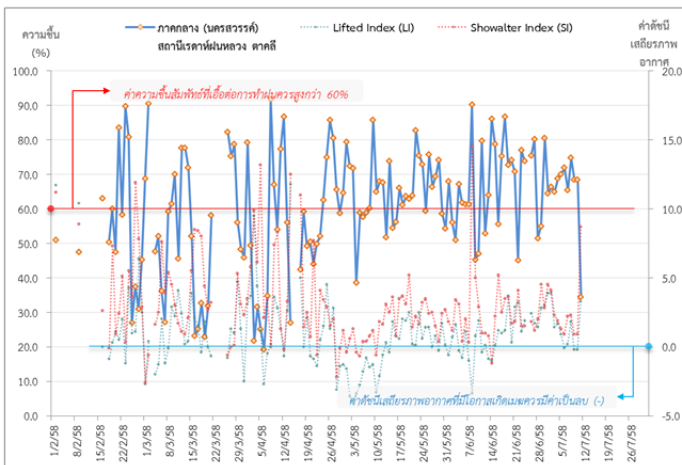
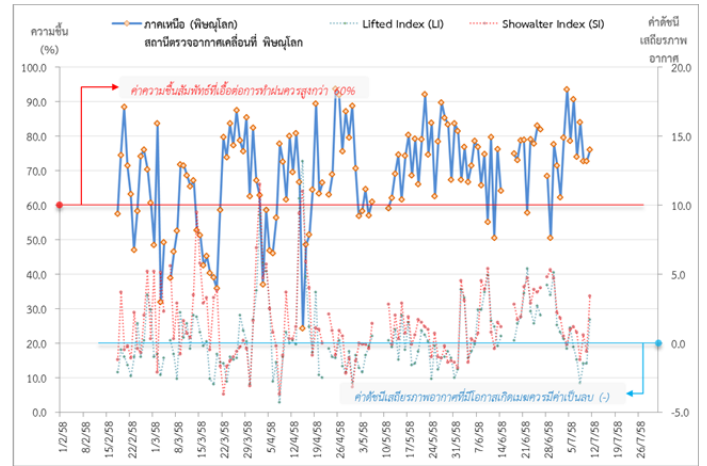
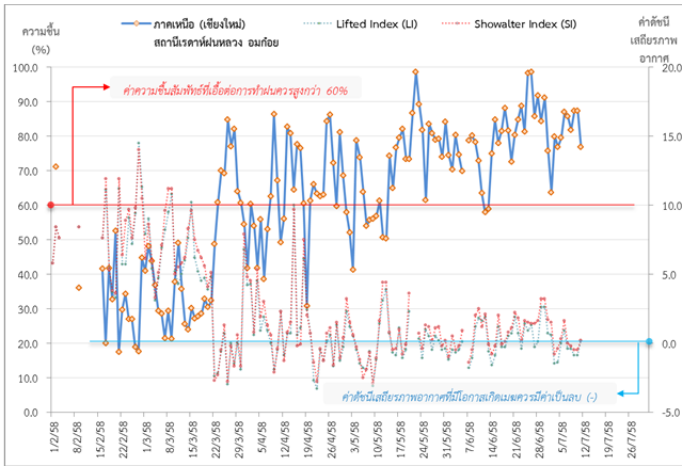
ภาค	สถานีตรวจอากาศ	ความชื้นสัมพัทธ์*(%) ที่ระยะความสูง 5,000-10,000 ฟุต					ดัชนีเสถียรภาพ ชั้นอากาศประจำวัน**	
		6 ก.ค.	7 ก.ค.	8 ก.ค.	9 ก.ค.	10 ก.ค.	LI	SI
เหนือ	สถานีเรดาร์ฝนหลวง อมก๋อย	87.0	85.7	81.8	87.4	76.8	0.2	0.7
	สถานีตรวจอากาศเคลื่อนที่ พิษณุโลก	90.7	74.0	84.0	72.8	76.1	1.7	3.4
กลาง	สถานีเรดาร์ฝนหลวง ตาคีลี	71.9	65.4	74.8	68.4	34.5	3.3	8.7
ตะวันออกเฉียงเหนือ	สถานีเรดาร์ฝนหลวง พิมาย	74.9	65.2	84.5	82.4	74.6	-1.7	1.8
ตะวันออก	สถานีเรดาร์ฝนหลวง สัตหีบ	11.7	75.8	72.8	74.9	40.8	-1.0	2.3
ใต้	สถานีตรวจอากาศเคลื่อนที่ หัวหิน***	68.1	68.1	61.8	65.9	-	-	-

\*ความชื้นสัมพัทธ์ที่เอื้อต่อการปฏิบัติการฝนหลวงควรสูงกว่าร้อยละ 60 ขึ้นไป

\*\*ค่าดัชนีเสถียรภาพชั้นอากาศระดับต่ำ (LI: Lifted Index) และ ระดับกลาง (SI: Showalter Index) ที่มีโอกาสเกิดเมฆควมมีค่าเป็นลบ (-)

\*\*\*สถานีตรวจอากาศภาคใต้ยุติการตรวจอากาศเนื่องจากปิดหน่วยปฏิบัติการภาคใต้ เพื่อไปสนับสนุนปฏิบัติการช่วยเหลือพื้นที่ภัยแล้งในภาคตะวันออกเฉียงเหนือ (สกลนคร)

๑ กราฟแนวโน้มความชื้นอากาศชั้นบน (ระยะความสูง 5,000-10,000 ฟุต) ตั้งแต่วันที่ 2 กุมภาพันธ์ - ปัจจุบัน



**หมายเหตุ**

- ระยะความสูง 5,000-10,000 ฟุต เป็นระดับเพดานบินในการปฏิบัติการฝนหลวง (ระดับฐานเมฆ)
- ความชื้นสัมพัทธ์ที่เอื้อต่อการปฏิบัติการฝนหลวงควรมีค่าสูงกว่าร้อยละ 60 ขึ้นไป
- ดัชนีเสถียรภาพชั้นอากาศที่มีโอกาสเกิดเมฆควมมีค่าเป็นลบ (-)
  - LI: Lifted Index คือค่าดัชนีเสถียรภาพชั้นอากาศระดับต่ำ
  - SI: Showalter Index คือค่าดัชนีเสถียรภาพชั้นอากาศระดับกลาง

การปฏิบัติการฝนหลวงประจำวันตามแผนป้องกันภัยพิบัติ 2558

๑ การปฏิบัติการฝนหลวงเพื่อบรรเทาปัญหาภัยแล้ง

ผลปฏิบัติการฝนหลวง ประจำวันที่ 9 กรกฎาคม 2558							10 ก.ค. 58 (10.00 น.)
ภาค - หน่วย ปฏิบัติการฯ	หน่วย ปฏิบัติการฯ (หน่วย)	เครื่องบิน ผล.ทอ. (ลำ)	จำนวน เที่ยวบิน (เที่ยว)	จำนวน ชั่วโมงบิน (ชั่วโมง)	ปริมาณ สารฝนหลวง (ตัน/นัด)	จังหวัดที่มีการรายงานฝนตก (จำนวนจังหวัดอ่างเก็บน้ำเป้าหมาย)	การวางแผน พื้นที่เป้าหมายประจำวัน
เหนือ	2	7/-	10	16:25	11.4	8/2	
- เชียงใหม่ (ศูนย์ฯ พิเศษ)	1	CN(1) Casa(2) (Casa-1514 เครื่องวัดรอบเสียว)	4	6:25	6.0	ฝนตกเล็กน้อย-ปานกลาง พื้นที่ <b>จ.แม่ฮ่องสอน</b> (ป่า เมืองแม่ฮ่องสอน) <b>จ.เชียงใหม่</b> (แม่แจ่ม ฮอด จอมทอง หางดง สันป่าตอง เมืองงา สันทราย แม่ริม ดอยหล่อ แม่แตง) <b>จ.ลำพูน</b> (ป่าซาง บ้านโฮ้ง เวียงหนองล่อง) <b>จ.ลำปาง</b> (เมืองงา ห้างฉัตร แม่เกาะ) <b>จ.แพร่</b> (เมืองงา ลอง ร่องกวาง สอง สูงแม่่น) และพื้นที่ลุ่มรับน้ำ <b>เขื่อนภูมิพล</b>	Stand By วิเคราะห์และติดตามสภาพอากาศ
- พิษณุโลก	1	Casa(2) Caravan(1) SKA(1)	6	10:00	5.4	ฝนตกเล็กน้อย-ปานกลาง พื้นที่ <b>จ.พิจิตร</b> (เบ็ญจนาเรียง โพนทะเล สามง่าม โพธิ์ประทับช้าง บางมูลนาก เมืองพิจิตร ดงเจริญ) <b>จ.เพชรบูรณ์</b> (ชนแดน หนองไผ่ บึงสามพัน วิเชียรบุรี ) <b>จ.อุตรดิตถ์</b> (ท่าปลา น้ำปาด) และพื้นที่ลุ่มรับน้ำ <b>เขื่อนสิริกิติ์</b> <b>เขื่อนป่าสักชลสิทธิ์</b>	พื้นที่การเกษตร จ.ตาก สุโขทัย กำแพงเพชร พิจิตร
กลาง	2	6/-	3	5:15	2.4	3/1	
- นครสวรรค์ (ศูนย์ฯ พิเศษ)	1	Casa(2) Caravan(2)	3	5:15	2.4	ฝนตกปรอยๆ เป็นบริเวณกว้าง บริเวณ <b>จ.นครสวรรค์ จ.อุทัยธานี จ.ลพบุรี</b> และมีฝนตกเล็กน้อย-ปานกลางบริเวณ เขตรักษาพันธุ์สัตว์ป่า ห้วยขาแข้ง พื้นที่ลุ่มรับน้ำอ่างเก็บน้ำ <b>ทับเสลา</b> อ่างเก็บน้ำคลองโพธิ์ <b>เขื่อนป่าสักชลสิทธิ์</b>	พื้นที่ลุ่มรับน้ำแม่น้ำเจ้าพระยา และพื้นที่ทางการเกษตร <b>จ.นครสวรรค์ จ.อุทัยธานี จ.ชัยนาท จ.ลพบุรี จ.เพชรบูรณ์</b> ตอนล่างและพื้นที่ลุ่มรับน้ำ <b>เขื่อนวังร่มเกล้า เขื่อนคลองโพธิ์</b> อ่างเก็บน้ำ <b>ทับเสลา</b>
- กาญจนบุรี	1	Caravan(2)	ไม่ปฏิบัติการฝนหลวง เมฆชั้นกลางปกคลุมเต็มท้องฟ้า ลมชั้นบนมีกำลังแรงช่วง 5,000-15,000 ฟุต (28 น๊อต) กลุ่มเมฆไม่มีการพัฒนาตัว				Stand By วิเคราะห์และติดตามสภาพอากาศ
ต.อ.เฉียงเหนือ	3	2/4	6	8:20	3.6	5/1	
- ขอนแก่น	1	Casa(2)	2	3:20	2.0	ฝนตกเล็กน้อย-ปานกลาง บริเวณพื้นที่ <b>จ.ขอนแก่น</b> (ภูผาม่าน ชุมแพ โคกโพธิ์ชัย ชนบท โนนศิลา พล หนองสองห้อง บ้านไผ่ มัญจาคีรี) <b>จ.ชัยภูมิ</b> (ภูเขียว บ้านแท่น แก้งคร้อ) <b>ลุ่มรับน้ำเขื่อนอุบลรัตน์</b>	พื้นที่การเกษตร <b>จ.ขอนแก่น</b> ชัยภูมิ ลุ่มรับน้ำ <b>เขื่อนจุฬาภรณ์</b> <b>เขื่อนอุบลรัตน์</b>
- นครราชสีมา	1	BT(1) AU(2)	4	5:00	1.6	ฝนตกเล็กน้อย-ปานกลางกระจายบริเวณพื้นที่ <b>จ.นครราชสีมา</b> (บ้านเหลื่อม แก้งสนามนาง บัวใหญ่ บัวลาย คง สีดา ประทาย ชุมพวง เมืองยาง โชคชัย ลำทะเมนชัย หนองบุญมาก เมืองนครราชสีมา) <b>จ.บุรีรัมย์</b> (หนองหงส์ เฉลิมพระเกียรติ กระสัง ห้วยราช พลับพลาชัย นาโพธิ์ บ้านใหม่ไชยพจน์ พุทไธสง สตึก บ้านด่าน คูเมือง แคนดง ลำปลายมาศ ชำนิ นางรอง หนองกี่ เมืองบุรีรัมย์) <b>จ.สุรินทร์</b> (ชุมพลบุรี ท่าตูม จอมพระ ลำดวน ศรีขรภูมิ ศรีณรงค์ เขวาสินรินทร์ กาบเชิง สังขะ บัวเขต ปราสาท พนมดงรัก เมืองสุรินทร์)	Stand By วิเคราะห์และติดตามสภาพอากาศ
- อุบลราชธานี	1	BT(1)	ไม่ปฏิบัติการฝนหลวง เนื่องจาก สับเปลี่ยนเจ้าหน้าที่กลุ่มการบิน (กองทัพอากาศ)				Stand By วิเคราะห์และติดตามสภาพอากาศ
ตะวันออก	1	2/-	2	3:10	1.4	3/-	
- สระแก้ว	1	Caravan(2)	2	3:10	1.4	ฝนตกเล็กน้อย-ปานกลาง กระจายเป็นบริเวณกว้าง พื้นที่ <b>จ.สระแก้ว</b> (วังน้ำเย็น วังสมบูรณ์ คลองหาด) <b>จ.ฉะเชิงเทรา</b> (ท่าตะเกียบ) <b>จ.จันทบุรี</b> (แก่งหางแมว สอยดาว เขาคิชฌกูฏ โป่งน้ำร้อน) และพื้นที่ลุ่มรับน้ำ อ่างเก็บน้ำคลองกุดตะนาวใหญ่2	Stand By วิเคราะห์และติดตามสภาพอากาศ

ผลปฏิบัติการฝนหลวง ประจำวันที่ 9 กรกฎาคม 2558							10 ก.ค. 58 (10.00 น.)
ภาค - หน่วย ปฏิบัติการฯ	หน่วย ปฏิบัติการฯ (หน่วย)	เครื่องบิน ผล.ทอ. (ลำ)	จำนวน เที่ยวบิน (เที่ยว)	จำนวน ชั่วโมงบิน (ชั่วโมง)	ปริมาณ สารฝนหลวง (ตัน/นัด)	จังหวัดที่มีการรายงานฝนตก (จำนวนจังหวัดอ่างเก็บน้ำเป้าหมาย)	การวางแผน พื้นที่เป้าหมายประจำวัน
ใต้	1	2/-	4	5:20	2.0		
- หัวหิน	1	Caravan(2)	4	5:20	2.0	ฝนตกเล็กน้อย พื้นที่ จ.เพชรบุรี(แก่งกระจาน เขาย้อย) จ.ประจวบคีรีขันธ์(หัวหิน) และพื้นที่ลุ่ม รับน้ำเขื่อนแก่งกระจาน	ปิดหน่วยปฏิบัติการ
รวม	9	19/4	25	38:30	20.8	2/1	

- กลุ่มวิชาการปฏิบัติการฝนหลวง กองปฏิบัติการฝนหลวง กรมฝนหลวงและการบินเกษตร -